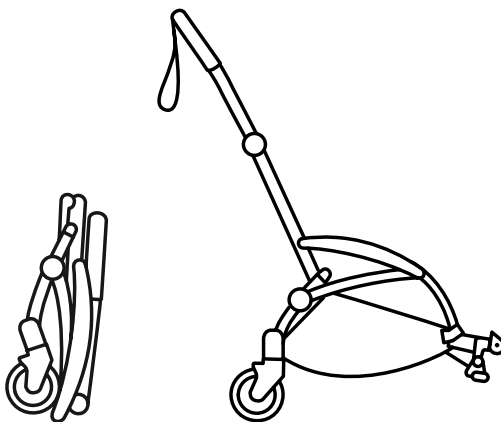


YOYO



guide d'utilisation
user guide
YOYO connect

Guide d'utilisation	4
User guide	8

IMPORTANT : LIRE CES INSTRUCTIONS AVEC ATTENTION AVANT UTILISATION DE VOTRE POUSSETTE YOYO CONNECT, ET LES CONSERVER POUR CONSULTATION ULTÉRIEURE. LE NON-RESPECT DE CES INSTRUCTIONS POURRAIT AFFECTER LA SÉCURITÉ DE VOTRE ENFANT.

AVERTISSEMENTS

POUR ÉVITER TOUTE BLESSURE OU ACCIDENT MORTEL :

- NE LAISSEZ JAMAIS VOTRE ENFANT SANS SURVEILLANCE.
- TOUJOURS ATTACHER L'ENFANT AVEC LE SYSTÈME DE RETENUE.
- TOUJOURS ENCLANCHER LE FREIN LORSQUE LA POUSSETTE EST À L'ARRÊT.
- NE JAMAIS PORTER D'AUTRES ENFANTS OU SACS DANS YOYO connect.
- AVERTISSEMENT : S'assurer que tous les dispositifs de verrouillage sont enclenchés avant chaque utilisation.
- NE JAMAIS UTILISER L'ENTREJAMBE SANS LA CEINTURE DE MAINTIEN.
- Ne laissez jamais le harnais attaché lorsqu'il n'est pas adapté à l'enfant dans la poussette. Le harnais peut former des boucles pouvant présenter un risque d'étranglement.
- TOUJOURS VEILLER À CE QUE VOTRE ENFANT SOIT HORS DE PORTÉE LORS DU DÉPLIAGE OU DU PLIAGE DE CE PRODUIT.
- Pour éviter tout risque de pincement, soyez vigilant lors du dépliage ou pliage.
- YOYO connect est conçu pour être utilisé sur une surface plane ou légèrement inclinée et peut devenir instable sur une surface plus inclinée et inégale. Sachez que la poussette peut basculer sur une surface plus inclinée et inégale. Gardez toujours le guidon.
- Lors du transport de la YOYO connect pliée, toujours s'assurer que le loquet de sécurité soit verrouillé.
- TENIR VOTRE ENFANT HORS DE PORTÉE DE TOUTE PIÈCE MOBILE LORS DES RÉGLAGES DE CET ACCESSOIRE.
- NE PAS LAISSER L'ENFANT JOUER AVEC CE PRODUIT.
- AVERTISSEMENT : S'assurer que les dispositifs de fixation du corps de la poussette, du siège de la poussette ou du siège auto sont correctement enclenchés avant toute utilisation.

- AVERTISSEMENT : UTILISER CETTE SANGLE POUR EMPÊCHER L'ENSEMBLE DE ROULER.
- AVERTISSEMENT : YOYO connect 6+ convient uniquement aux poussettes YOYO+/YOYO2/YOYO3 pour les enfants âgés de 6 mois à 4 ans ou pesant au maximum 22 kg. Ce siège ne convient pas aux enfants de moins de 6 mois.
- AVERTISSEMENT: YOYO connect avec berceau YOYO ne convient que pour la poussette YOYO+/YOYO2/YOYO3 et est en retrait pour les enfants dès la naissance et jusqu'à un poids maximum de 9 kg.
- NON RECOMMANDÉ POUR UN ENFANT DE MOINS DE 6 MOIS.
- AVERTISSEMENT : Ce produit ne convient pas pour faire du jogging ou des promenades en rollers.
- AVERTISSEMENT : Ne laissez jamais votre enfant sans surveillance.
- AVERTISSEMENT : Toujours utiliser le système de retenue.
- AVERTISSEMENT : Toujours attacher l'enfant.
- Utilisez toujours le coussin de siège en mode 6+.
- La charge maximale admissible dans le panier est de 5 kg.
- La charge maximale admissible dans la poche de la capote 6+ et dans la poche filet est de 0.5 kg.
- YOYO connect est conçu pour transporter un seul enfant à la fois.
- Ne jamais utiliser des accessoires autres que ceux fournis ou approuvés par STOKKE®.
- Ne pas utiliser de pièces de rechange qui ne proviendraient pas de STOKKE®.
- Toute charge attachée au poussoir et/ou à l'arrière du dossier et/ou sur les côtés du véhicule peut influencer sur la stabilité du véhicule.
- Il est conseillé d'activer le système de frein de parking lors des phases d'installation et de désinstallation de l'enfant.
- Lorsque YOYO connect est pliée, veiller à l'entreposer dans un lieu ne présentant pas de risque de chute sur un enfant.
- Tenir la YOYO connect éloignée de toute flamme, chauffage ou autre source de chaleur.
- Il est conseillé d'entretenir périodiquement les différents éléments mobiles afin d'assurer leur bon fonctionnement.
- S'assurer périodiquement que les systèmes de verrouillage soient opérationnels et qu'ils n'ont pas subi de détériorations suite à un choc par exemple.

PRÉCAUTIONS ET ENTRETIEN

Lors du nettoyage du cadre, utilisez un nettoyant non toxique et non abrasif. Mélangez une solution d'eau avec une petite quantité d'un détergent doux et non toxique. Appliquez sur le cadre un chiffon humide. N'utilisez jamais de détergents ou de solvants puissants. Le nettoyage des parties textiles est possible en machine jusqu'à 30°C. Ne pas utiliser de détergents ou de javel.

Si vous devez stocker votre cadre pendant une période de temps quelconque, ne le stockez pas dans un environnement humide ou chaud. Laissez l'air circuler autour du produit et n'empilez rien dessus.

En cas de pluie, utilisez la housse de pluie (vendue séparément). Laissez sécher le cadre avant de le plier et de le ranger.

GARANTIE CLIENT ET SERVICE APRES VENTE

En tant que fabricant, STOKKE® garantit qu'en cas d'utilisation normale, les produits fonctionnent sans aucun problème pendant une durée de deux ans à compter de la date d'achat, conformément aux manuels et aux spécifications techniques du produit. Les étiquettes apposées sur les produits, avec les numéros de série, ne peuvent en aucun cas être retirées. Si l'étiquette du produit est retirée, la garantie n'est plus valable.

Étendue de la garantie

La garantie du fabricant s'applique à tous les produits de la marque STOKKE®. Concernant YOYO connect, elle couvre :

- Tous les défauts de fabrication au niveau du châssis, du cadre et des roues.
- Toutes les pièces textiles et du harnais de YOYO connect STOKKE®.

La garantie STOKKE® se limite au remplacement ou à la réparation des pièces défectueuses, sans frais. Dans le cas où la réparation est couverte par sa garantie du

fabricant STOKKE® prendra à sa charge les frais et les risques liés au transport depuis et vers le Revendeur agréé auprès duquel l'acheteur a acheté le produit.

Toute pièce ou tout produit remplacé(e), ou tout produit réparé, sera couvert pendant toute la durée restante de la garantie du produit original. Dans le cadre de la garantie, STOKKE® ne peut pas être tenue pour responsable de défauts de produits qui n'ont pas été achetés chez des revendeurs agréés (liste de revendeurs agréés sur le site www.stokke.com).

La garantie du fabricant ne s'appliquera pas dans les cas suivants :

- En cas de modifications ou des réparations du produit sans l'autorisation écrite préalable de STOKKE®.
- Si les défauts résultent d'une négligence ou d'un accident et/ou d'une utilisation ou d'un entretien non conforme aux instructions du guide utilisateur.
- Si le numéro de série du produit a été endommagé ou retiré.
- Si les dommages sont dus à une usure anormale du produit.
- En cas de montage ou d'installation incorrecte de pièces d'autres fabricants non compatibles avec le produit.
- En cas de dommage accidentel ou non intentionnel, d'utilisation inappropriée ou de négligence.
- En cas de rangement ou d'entretien inapproprié du produit.
- En cas de défaut, de détérioration ou d'usure au niveau des poignées ou des tissus, résultant d'une utilisation normale quotidienne du produit.
- En cas de trous ou de déchirures au niveau des pneus.
- En cas de dommage dû à des réparations effectuées par des personnes non autorisées, ou d'un mauvais démontage du produit.

Recours à la garantie

La garantie du fabricant n'est en aucun cas transférable et peut uniquement être utilisée par le premier propriétaire du produit. STOKKE® a des obligations de garantie uniquement si le client peut présenter une preuve d'achat avec mention de la date d'achat. En cas de recours à la garantie du fabricant, le client doit signaler tout défaut au Revendeur agréé, qui est son premier point de contact à ce titre. Tout défaut doit être signalé par le client au Revendeur agréé dans les vingt jours de sa découverte.

IMPORTANT: KEEP THESE INSTRUCTIONS FOR FUTURE REFERENCE. PLEASE READ THIS INSTRUCTION MANUAL CAREFULLY BEFORE USING THE YOYO CONNECT. FAILURE TO FOLLOW THE INSTRUCTIONS CONTAINED IN THIS MANUAL MAY AFFECT YOUR CHILD'S SAFETY.

WARNING

TO AVOID INJURY OR DEATH:

- DO NOT LEAVE CHILDREN UNATTENDED.
- SECURE THE CHILD IN THE HARNESS AT ALL TIMES.
- ALWAYS APPLY THE BRAKE WHENEVER THE STROLLER IS STATIONARY.
- DO NOT CARRY EXTRA CHILDREN OR BAGS ON YOYO connect.
- WARNING: Ensure that all the locking devices are engaged before use.
- ALWAYS USE THE CROTCH STRAP OF THE HARNESS IN COMBINATION WITH THE WAIST AND SHOULDER BELT.
- Never leave the harness buckled when not fitted to a child in the stroller. The harness can form loops which may pose a strangulation hazard.
- ENSURE THAT YOUR CHILD IS KEPT AWAY WHEN UNFOLDING AND FOLDING THIS PRODUCT.
- To prevent finger entrapment and injury from moving parts, fold and unfold the product with caution.
- YOYO connect is designed for use on flat or gently sloping surface and may become unstable on higher sloping and uneven surface. Be aware the stroller may tip over on higher sloping and uneven surface. Always keep hold of handlebar.
- Always lifting or carrying the YOYO connect in folded position. Ensure that the storage latch is securely engaged.
- MAKE SURE CHILDREN ARE CLEAR OF ANY MOVING PARTS IF YOU ADJUST THIS ACCESSORY.
- DO NOT LET THE CHILD PLAY WITH THIS PRODUCT.
- WARNING: Check that the pram body or seat unit attachment devices are correctly engaged before use
- WARNING: USE THE TETHER STRAP TO STOP THE STROLLER ROLLING AWAY.

- WARNING: YOYO connect 6+ is only suitable for the YOYO+/YOYO2/YOYO3 stroller and is indented for children from 6 months and up to 4 years old or maximum weight of 22 kg. This seat unit is not suitable for children under 6 months.
- WARNING: YOYO connect with YOYO newborn shell is only suitable for the YOYO+/YOYO2/YOYO3 stroller and is indented for children from birth and up to a maximum weight of 9 kg.
- NOT RECOMMENDED FOR A CHILD UNDER 6 MONTHS OLD.
- WARNING: This product is not suitable for running or skating.
- WARNING: Never leave your child unattended.
- WARNING: Always use the restraint system.
- WARNING: USE THE HARNESS AT ALL TIMES.
- Always use seat pad under 6+ mode.
- The maximum authorized load for the shopping basket is 5 kg.
- The maximum authorized load for both the 6+ canopy pocket and the mesh pocket are 0.5 kg.
- YOYO connect is suitable for transporting only one child at a time.
- Do not use any accessories other than those approved or provided by STOKKE®.
- Do not use any spare parts other than those provided by STOKKE®.
- Hanging items or loads to the handlebar and/or on the back of the backrest and/or on the sides of the stroller, might impair its stability.
- Engage the parking brake when placing or removing the child.
- When folded, make sure YOYO connect is stored in a place where it does not risk to fall over a child.
- Keep YOYO connect away from open fire, heaters and other sources of strong heat.
- It is recommended to maintain and clean moving parts periodically in order to check correct functioning.
- Periodically make sure that locking mechanisms function properly and that they did not suffer any damage, e.g following a shock.

CARE AND MAINTENANCE

When cleaning frame, use a non-toxic, non-abrasive cleaner. Mix a solution of water with a small amount of a mild, non-toxic detergent. Apply to frame a damp cloth. Never use strong detergents or solvents.

The fabric parts may be machine washed (maximum temperature 30°C). Never use strong detergents or bleach.

If you need to put your frame in storage for any period of time, do not store in a damp or hot environment. Allow air flow around product and do not stack anything on it.

In case of rain, use the rain cover (sold separately). Let the frame dry before folding it and storing it.

WARRANTY AND AFTER SALES SERVICE

As a manufacturer, STOKKE® guarantees that with normal use, the products work without any problem for a period of two years from the date of purchase, in accordance with instructions and technical specifications of the product. The labels affixed on the products with serial numbers shall not be removed, in any case. If the label of the product is removed, the warranty is no longer valid.

Warranty coverage

The manufacturer's warranty applies to all the products of the brand STOKKE®. For YOYO connect, it covers:

- All manufacturing defects on the chassis, frame and wheels.
- All the textiles pieces and harness of the STOKKE® YOYO connect.

The STOKKE® warranty is limited to replacement or repair of the defective parts, free of charge. If the repair is covered by the manufacturer's warranty, STOKKE® will bear the transportation costs and risk to and from the authorized retailer from whom the

purchaser bought the product.

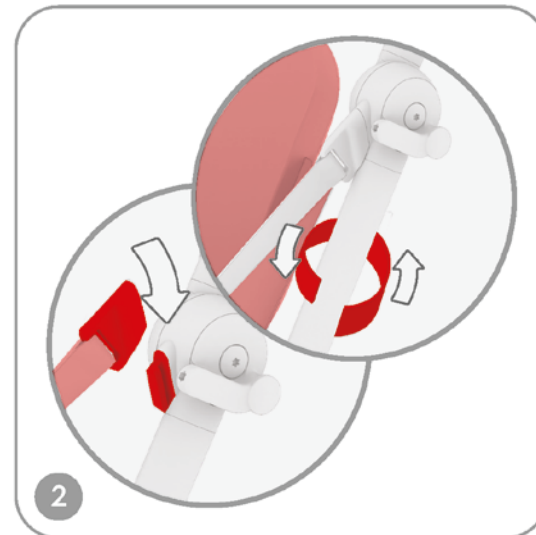
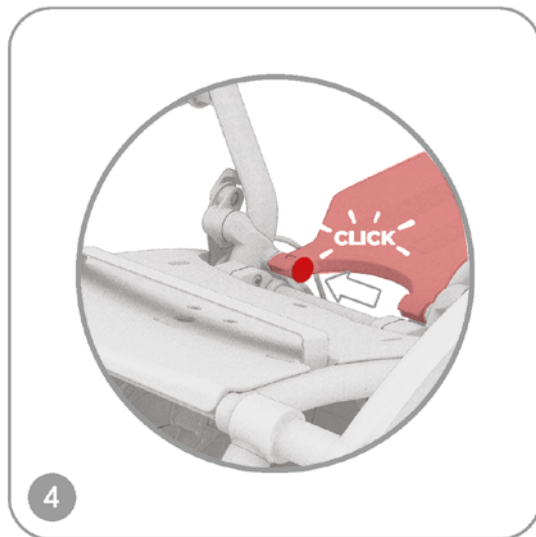
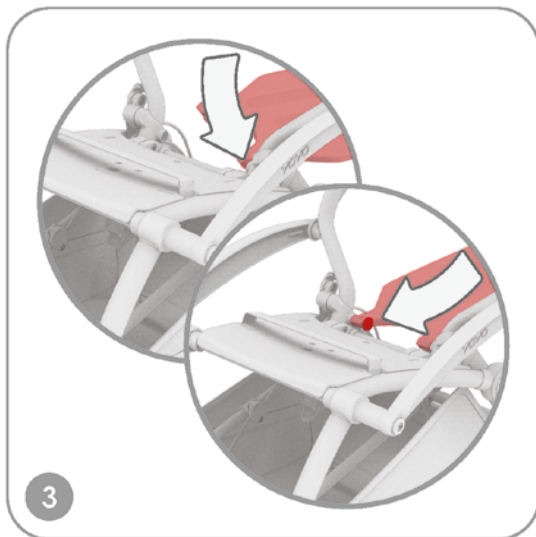
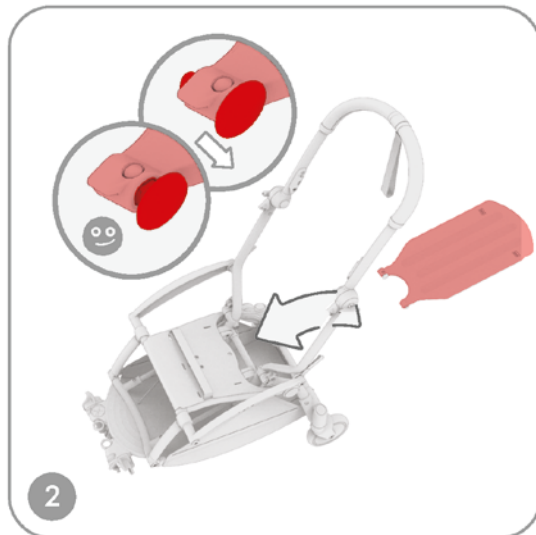
Any replaced product or part, or any repaired product, will be covered during the remaining time of the original product's warranty. Under the warranty, STOKKE® cannot be responsible for defects in products that have not been purchased from authorized retailers (list of authorized retailers on www.stokke.com website).

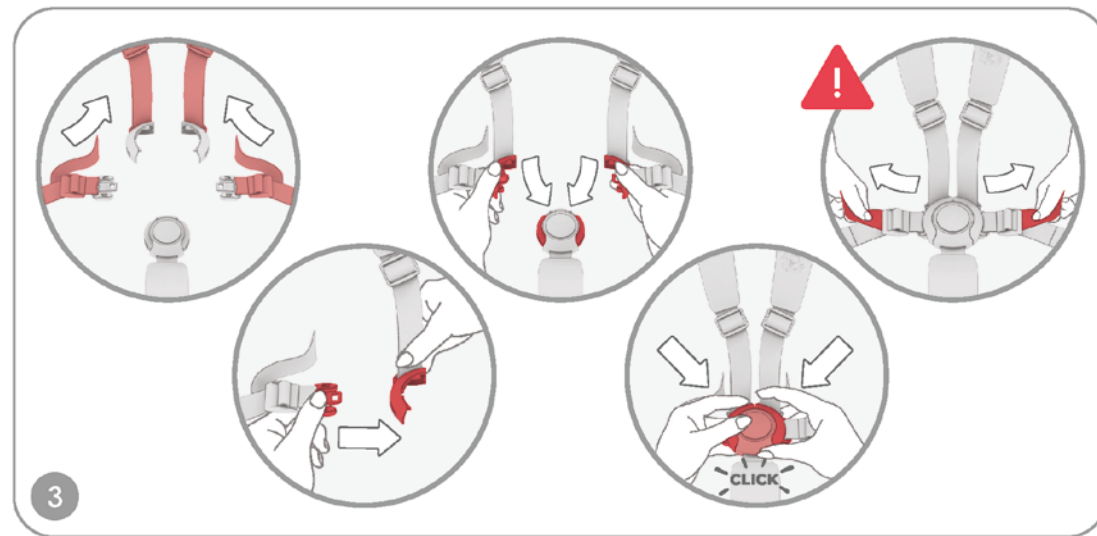
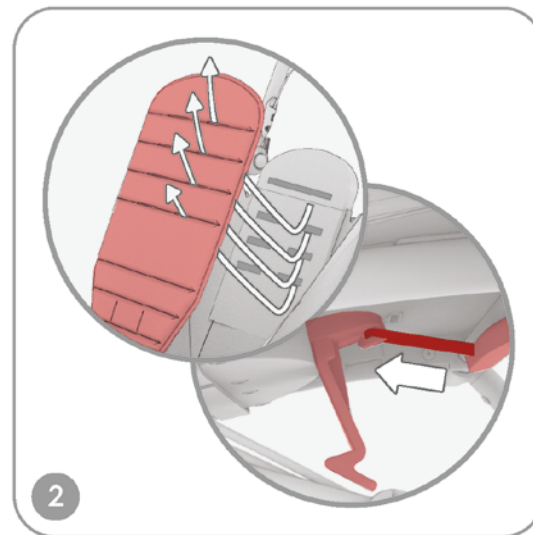
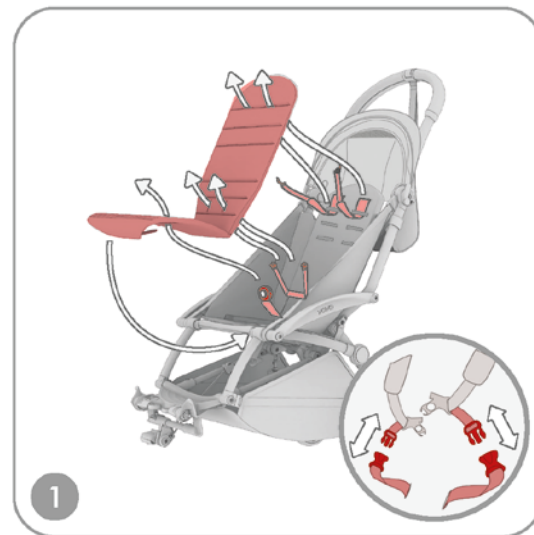
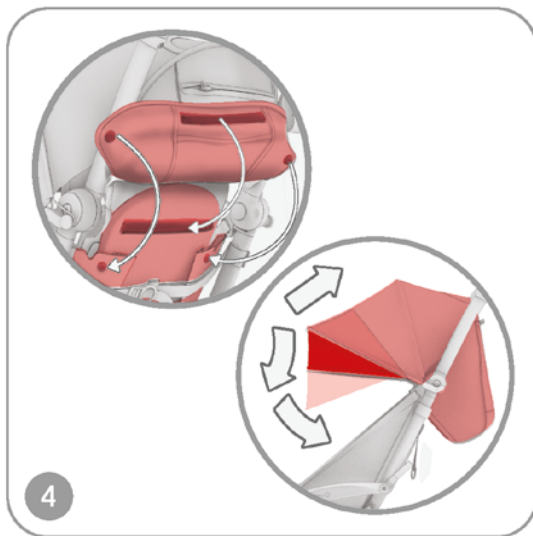
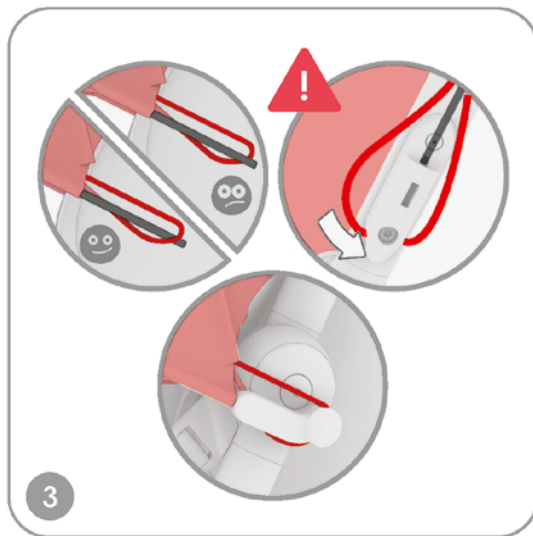
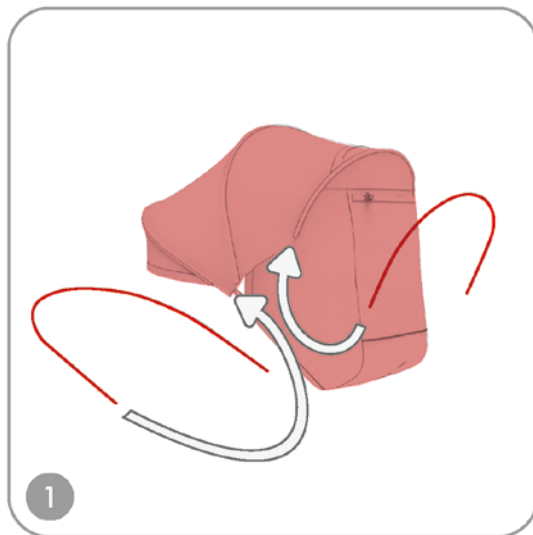
The manufacturer's warranty will not apply in the following cases:

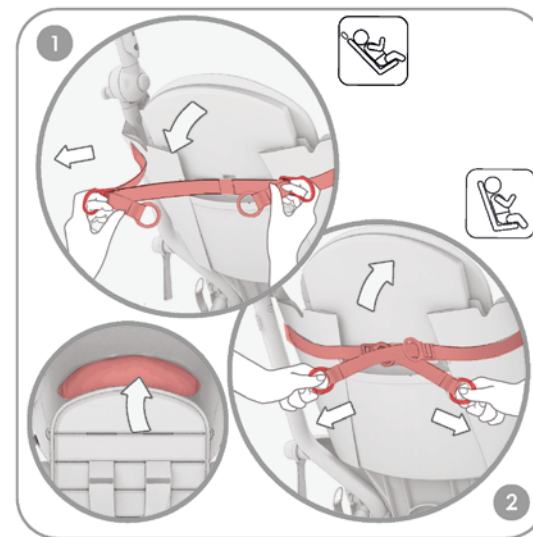
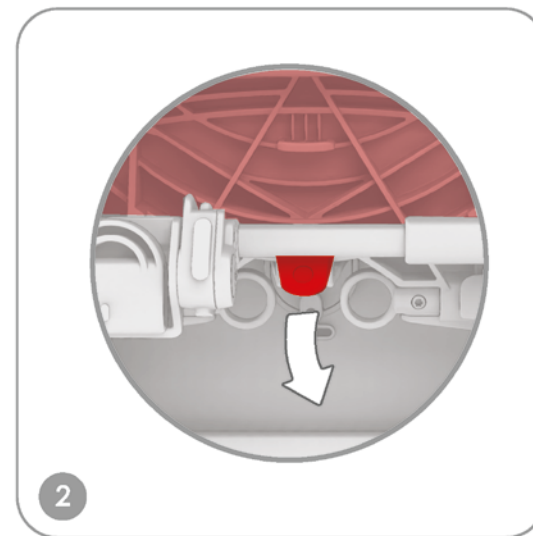
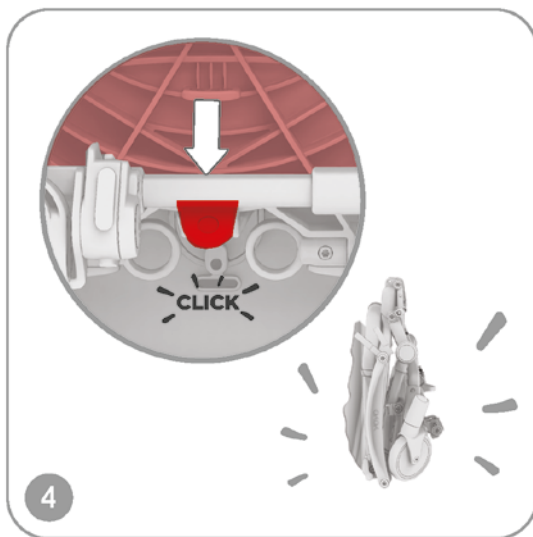
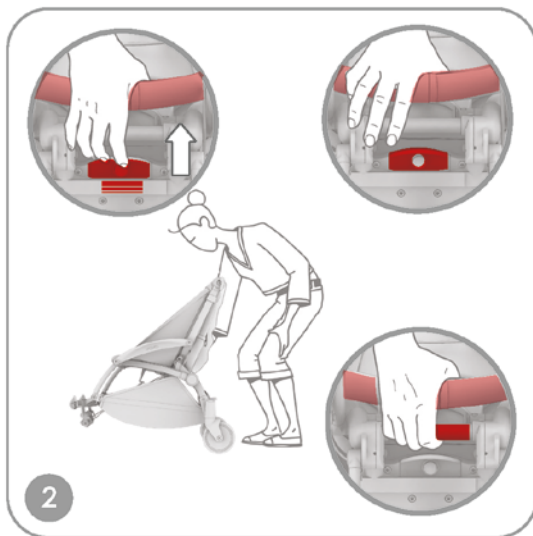
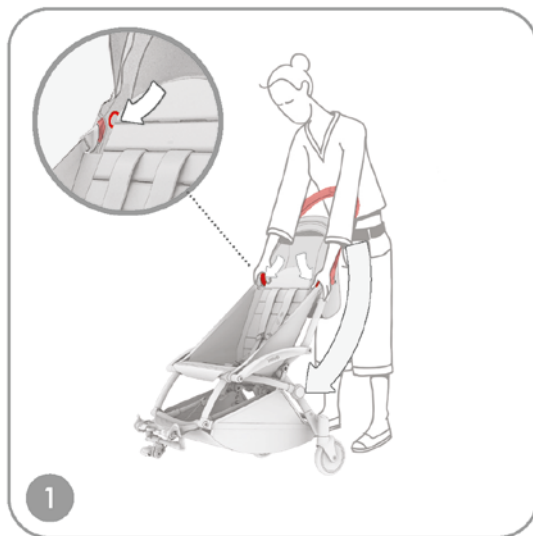
- In case of modifications or repairs of the product without the prior written permission of STOKKE®.
- If the defects come from negligence or an accident and/or use or maintenance not in accordance with instructions in the user guide.
- If the Serial Number of the product is damaged or removed.
- If the damages are caused by an abnormal wear of the product.
- In case of incorrect mounting or installation of parts from other manufacturers non-compatible with the product.
- In case of accidental or unintentional damage, misuse or neglect.
- In case of improper storage or maintenance of the product.
- In case of defect, damage or wear on the handlebar or textiles, resulting from normal daily use of the product.
- In case of holes or tears on the tires.
- In case of damage caused by repairs carried out by unauthorized persons, or improper disassembly of the product.

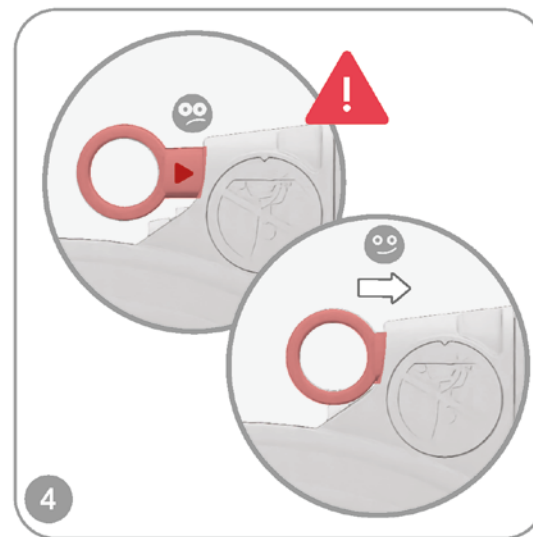
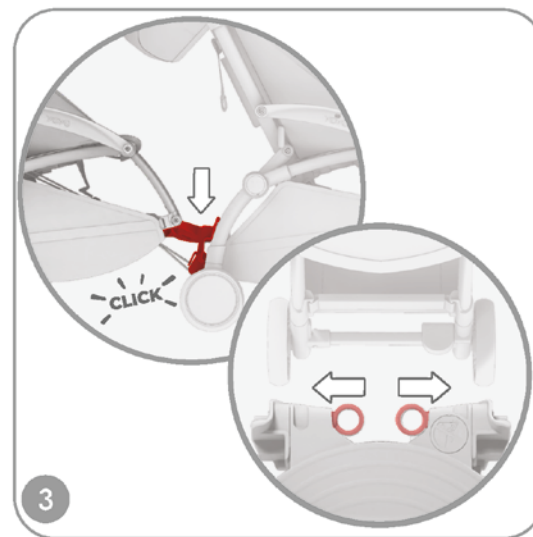
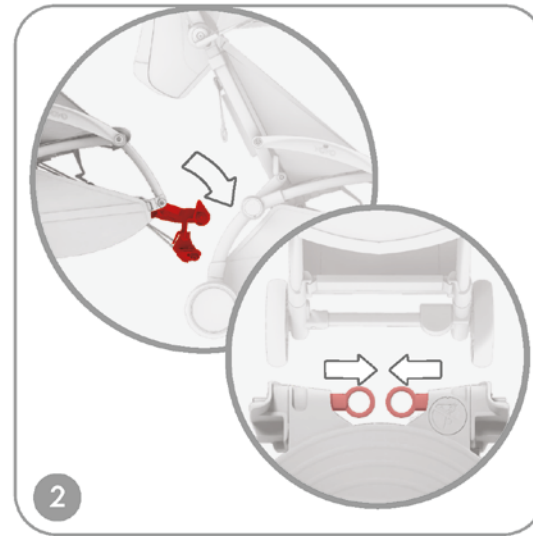
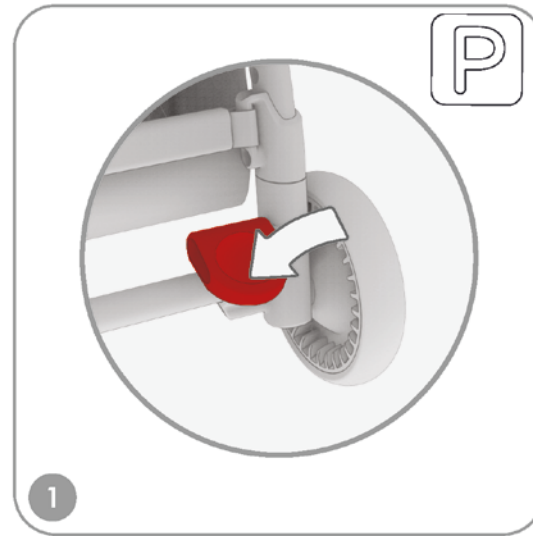
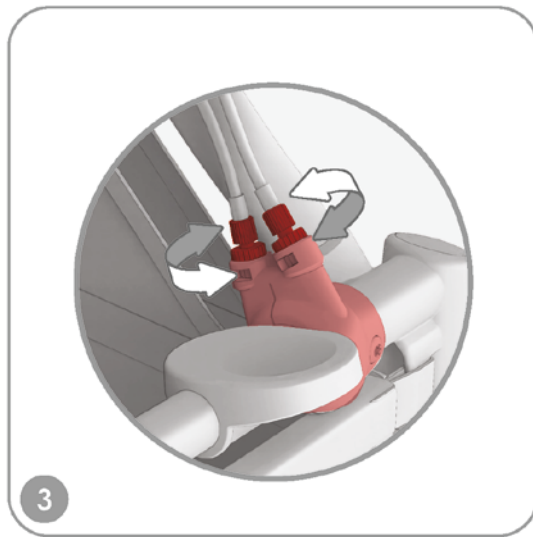
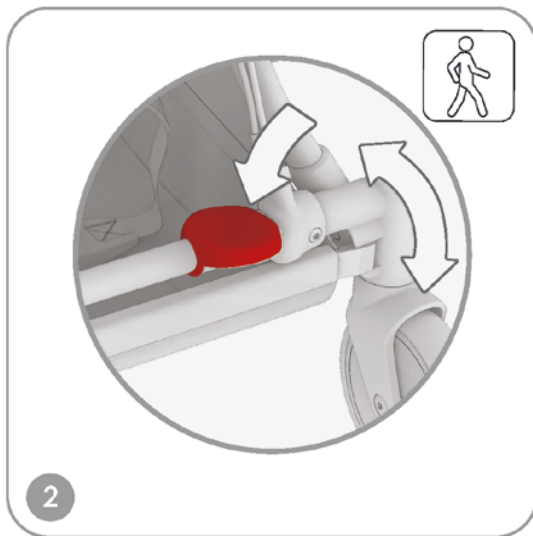
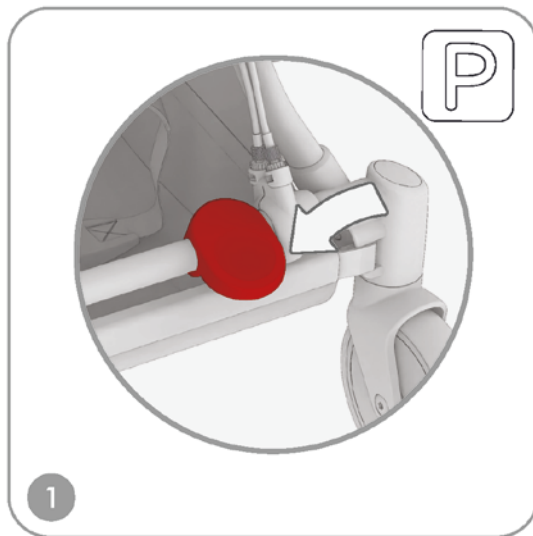
Warranty claims

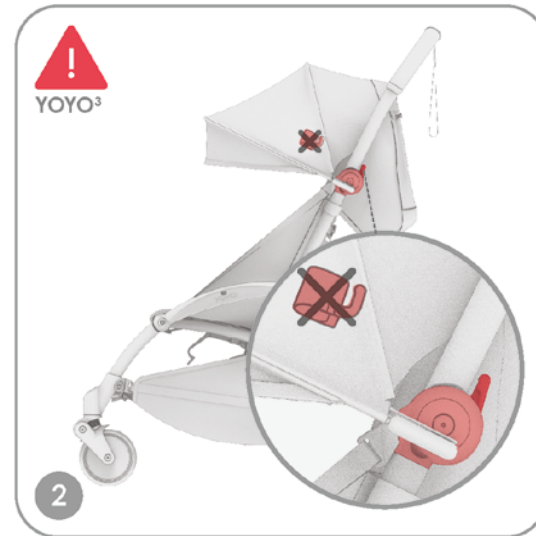
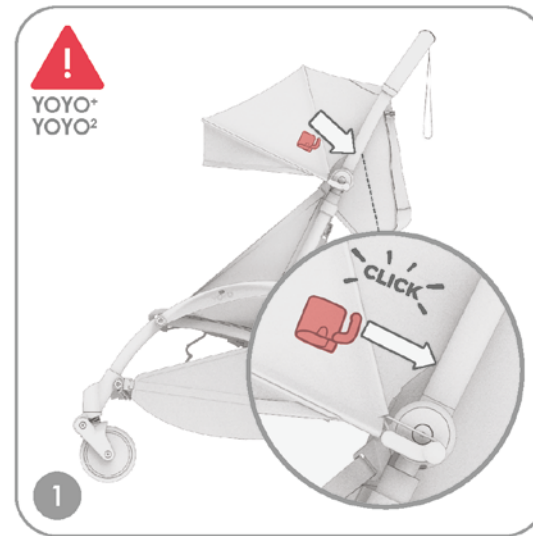
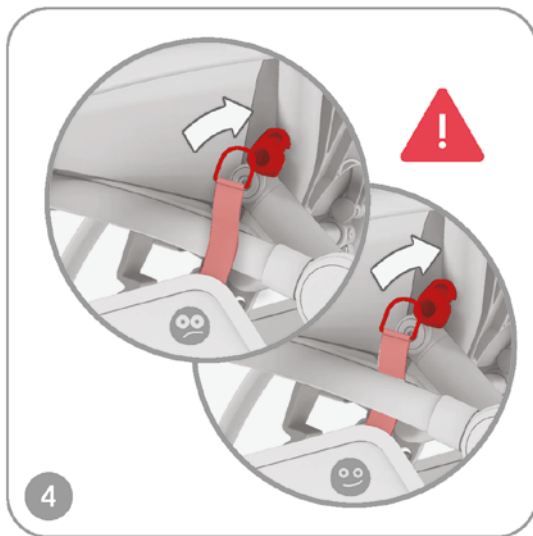
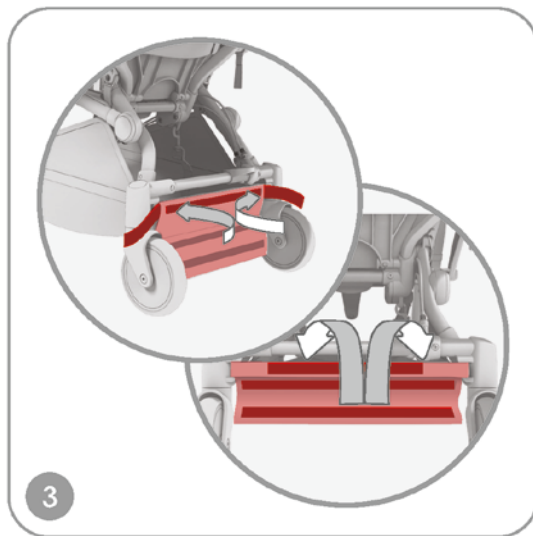
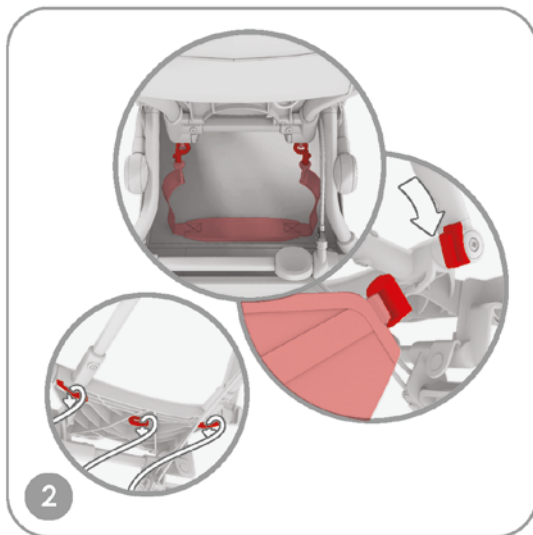
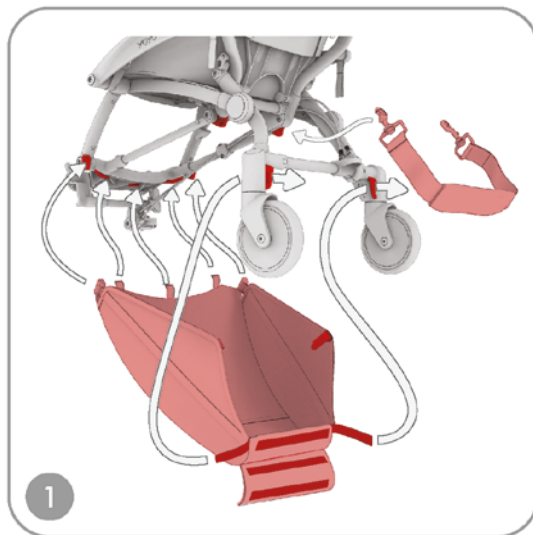
The manufacturer's warranty is not transferable in any case and can only be used by the first owner of the product. STOKKE® has guarantee obligations only if the client can present proof of purchase mentioning the date of purchase. In case of claiming the manufacturer's warranty, the customer must report any defect to the Authorized retailer, who is the first contact in this case. Any defect must be reported by the customer to the Authorized retailer within twenty days of its discovery.

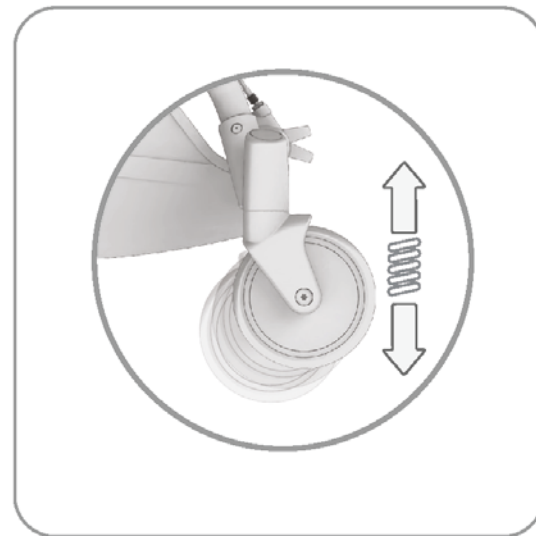
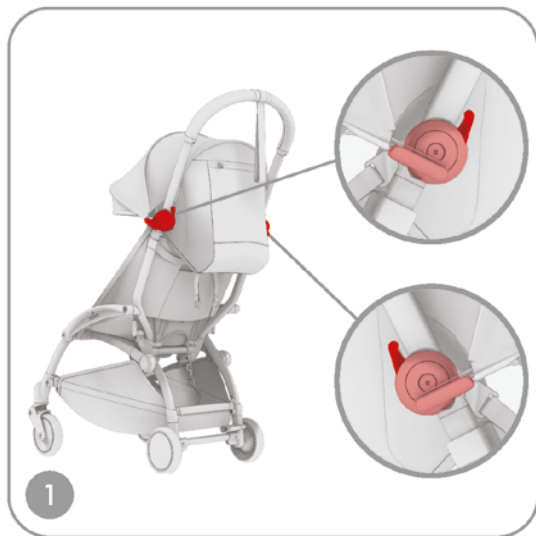




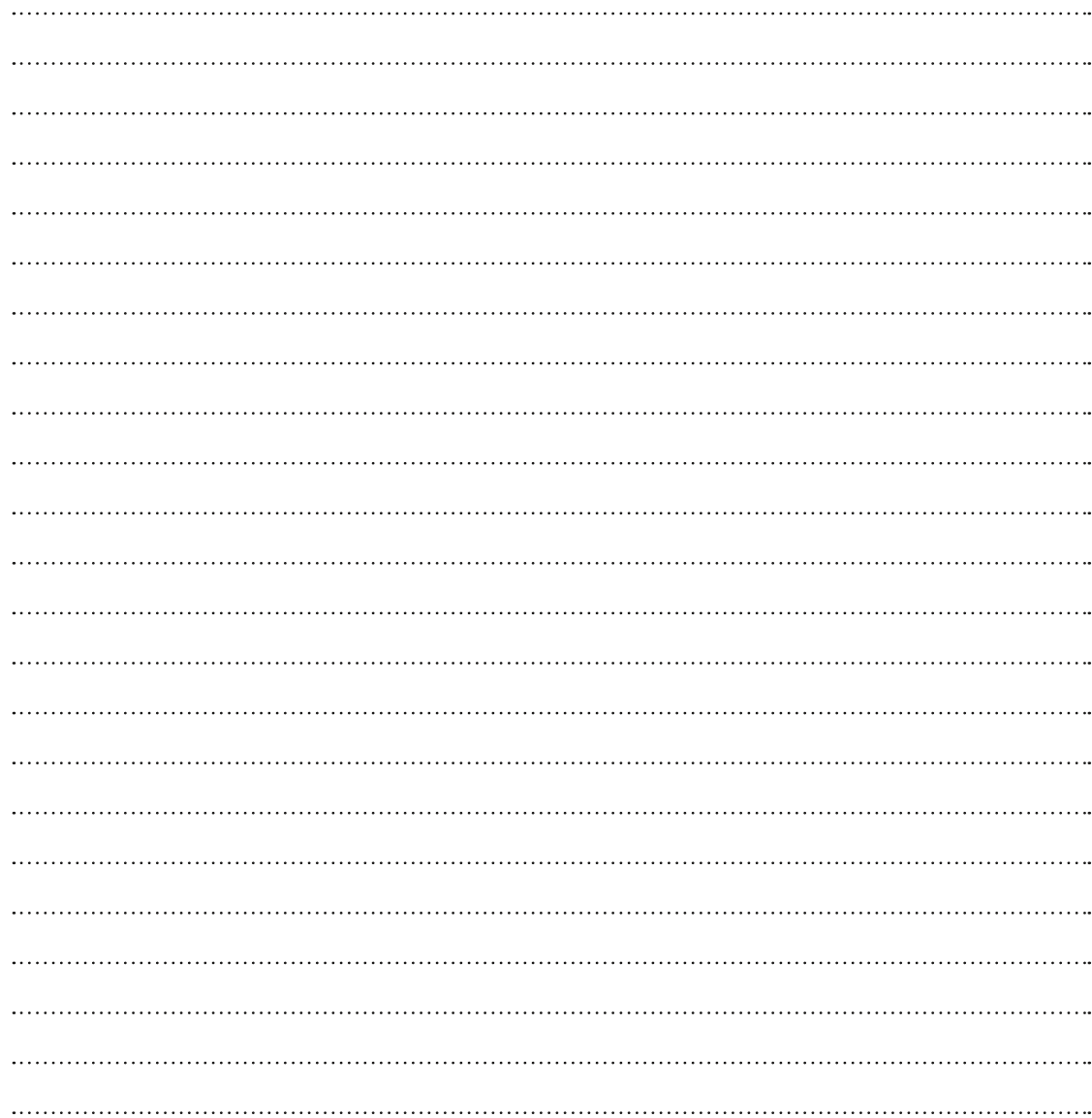








This image shows a full page of white paper with horizontal dotted lines. The lines are evenly spaced and run across the width of the page, providing a guide for handwriting practice. There are no margins, text, or other markings on the page.



www.stokke.com

Design français / Fabriqué en Chine
French design / Made in China

STOKKE®

STOKKE AS

PO. BOX 707, N-6001 Ålesund, Norway

STOKKE LLC

262 Harbor Drive, 3rd Floor, Stamford, CT, 06902. USA

Call us: +1 877-978-6553

1064710_A

Impression à l'encre de soja sur papier recyclé
Printed with soy ink on recycled paper